



**Отчет о результатах самообследования**  
муниципального дошкольного образовательного учреждения детского  
сада общеразвивающего вида № 7 г. Ростова

за 2013-2014 учебный год

Ростов

# 1 раздел - аналитическая часть.

## Общая информация об образовательном учреждении

Название дошкольного образовательного учреждения (в соответствии с уставом)	муниципальное дошкольное образовательное учреждение детский сад общеразвивающего вида № 7 г. Ростова
Организационно - правовая форма	Бюджетное учреждение
Год основания	6 июля 2010г.
Юридический адрес	152150, Ярославская область, г. Ростов, 1 МКР, д.10.
Фактический адрес	152150, Ярославская область, г. Ростов, 1 МКР, д.10.
Телефон/факс	8(48356) 6-48-61,6-09-56
E-mail	mdou7-rostov@yandex.ru
Адрес сайта:	<a href="http://ds7-ros.edu.yar.ru">http://ds7-ros.edu.yar.ru</a>
Банковские реквизиты (ИНН, КПП, БИК, РС)	ИНН: 7609023769 КПП: 760901001 БИК: 047897000 РС: 40701810478973000001 РКЦ г.Ростова
Свидетельство о регистрации (номер, дата, кем выдано)	от 06.07. 2010 г. выдано межрайонной ИФНС России № 2 по Ярославской области
Лицензия (номер, дата выдачи, кем выдана)	№ 76242511/0261 от 17.06.2011 г., выдана департаментом образования Ярославской области
Лицензия на осуществление доврачебной медицинской помощи по сестринскому делу педиатрии	№ ФС – 76-01-000518-12 от 14.06.2012 г., выдана Федеральной службой по надзору в сфере здравоохранения и социального развития
Учредитель	Администрация РМР в лице Управления образования
Сведения о руководителе учреждения:	Заведующая: Блохина Оксана Николаевна График работы: понедельник-пятница с 8.00 до 17.00 Перерыв -с 12.00 до 13.00
Режим работы МДОУ	Режим работы ДОУ- 10 часов (с 7.30 до 17.30), при 5- дневной рабочей неделе, на основании договора между детским садом и Учредителем. С учётом запросов родителей практикуем гибкий режим посещения детьми детского сада в период адаптации.

### **Структура управления МДОУ.**

Управление ДОУ осуществляется на принципах демократичности, открытости, профессионализма и взаимного сотрудничества.

Организационная структура управления ДОУ представляет собой совокупность всех его органов с присущими им функциями. Она представлена в виде 2 основных структур: административного и общественного управления.

В организованной структуре административного управления ДОУ входят несколько уровней линейного управления.

<b>Заведующая↓</b> Управленческая деятельность заведующей обеспечивает – материальные, организационные, правовые, социально-психологические условия для реализации функции управления образовательным процессом в ДОУ.				
<b>Ст.медсестра</b> ↓	<b>Ст.воспитатель</b> ↓		<b>Завхоз</b> ↓	
Взаимодействуют с соответствующими объектами управления				
<b>Воспитатели</b>	<b>Учитель-логопед</b>	<b>Педагог-психолог</b>	<b>Инструктор по физической культуре</b>	<b>Музыкальные руководители</b>
Мл.воспитатели				
Воспитанники				

Формами общественного управления ДОУ являются:

Общественное управление ДОУ	Цели и задачи, содержание деятельности	Члены структурного подразделения	Взаимосвязь с другими структурными подразделениями ДОУ
Педагогический совет	Выполнение нормативных документов по дошкольному воспитанию РФ. Утверждение годового плана работы и программного развития ДОУ. Повышение уровня	Заведующая, воспитатели, узкие специалисты	Творческая группа

	воспитательно-образовательной работы с дошкольниками. Внедрение в практику работы ДОУ достижений педагогической науки. Повышение педагогического мастерства педагогов, развитие их творческой активности и взаимосвязи		
Творческая группа	Оказание помощи в организации воспитательно-образовательного процесса, творческой активности педагогов. Внедрение в педагогический процесс новых форм работы с детьми.	Специалисты и воспитатели ДОУ	ПС
Управляющий совет	Обеспечение постоянной взаимосвязи детского сада с родителями. Осуществление помощи ДОУ в его работе и организация выполнения всеми родителями законных требований ДОУ	Один родитель от группы	ПС
Общее собрание трудового коллектива	Осуществление общего руководства ДОУ. Содействие расширению коллегиальных, демократических форм управления. Утверждение нормативно - правовых документов ДОУ	Все работники ДОУ	Совет трудового коллектива
Совет трудового коллектива	Изучение новых нормативных документов, согласно которых производится оплата труда сотрудников ДОУ. Принятие положения о стимулирующей части. Распределение стимулирующей части фонда оплаты труда	По одному представителю от каждой категории сотрудников, представитель трудового коллектива	СТК
Бракеражная комиссия	Осуществление контроля за организацией питания в ДОУ	Старшая медсестра, повар, кладовщик	
Комиссия по охране труда	Разработка программы совместных действия работодателя, совета трудового коллектива,	Заведующий, старший воспитатель, кладовщик	

	контроль за соблюдением нормативных актов, организация профилактической работы по улучшению условий труда		
--	---	--	--

Система управления опирается на нормативную и организационно-распорядительную документацию, локальные акты, разработанные и утверждённые в детском саду и регламентирующие деятельность органов самоуправления.

1. Должностные инструкции работников;
2. Правила внутреннего трудового распорядка;
3. Положение об общем собрании трудового коллектива;
4. Положение о Совете трудового коллектива;
5. Положение о Педагогическом совете;
6. Положение об Управляющем совете.
7. Положение о Творческой группе.

**Вывод:** в МДОУ создана система управления в соответствии с целями и содержанием работы учреждения. В ДОУ реализуется возможность участия в управлении детским садом всех участников образовательного процесса. Заведующая детским садом занимает место координатора стратегических направлений.

### ***Содержание и качество подготовки обучающихся***

В ДОУ реализуются современные образовательные программы, существует система планирования образовательной деятельности с учетом направленности реализуемой образовательной программы, возрастных особенностей воспитанников, которая позволяет поддерживать качество подготовки воспитанников к школе на достаточно высоком уровне.

Детский сад осуществляет воспитательно-образовательную деятельность в соответствии с ООП ДОУ. Программа направлена на развитие психических и физических качеств в соответствии с возрастными и индивидуальными особенностями, подготовка к успешному обучению в школе, а также обеспечение безопасности жизнедеятельности дошкольника. Программа основана на комплексно-тематическом принципе построения образовательного процесса; предусматривает решение программных образовательных задач в совместной деятельности взрослого и детей и самостоятельной деятельности детей не только в рамках непосредственно образовательной деятельности, но и при проведении режимных моментов в соответствии со спецификой дошкольного образования.

Содержание ООП выстроено в соответствии с программой «От рождения до школы» (авт. коллектив под рук. Н. Е. Веракса).

С целью осуществления приоритетного направления развития воспитанников использовались дополнительные общеобразовательные программы:

Парциальная программа «Из детства – в отрочество».

Полтавцева Н.В., Гордова Н.А. «Физическая культура в дошкольном детстве».

Коррекционные программы:

Учитель-логопед:

«Программа дошкольных образовательных учреждений компенсирующего вида для детей с нарушениями речи» Филичева Т.Б., Чиркина Г.В., Туманова Т.В.

Педагог-психолог:

Коррекционно-развивающие программы по работе с детьми, имеющими проблемы в эмоционально-личностной сфере»

Методические пособия:

«Коррекционно-развивающие занятия: младшая, средняя группы» Шарохина В.Л.

«Коррекционно-развивающие занятия: старшая, подготовительная группы» Шарохина В.Л.

В сентябре 2013 года и в мае 2014 года на основании мониторинга по ДОУ были получены следующие данные:

### Итоги мониторинга образовательного процесса

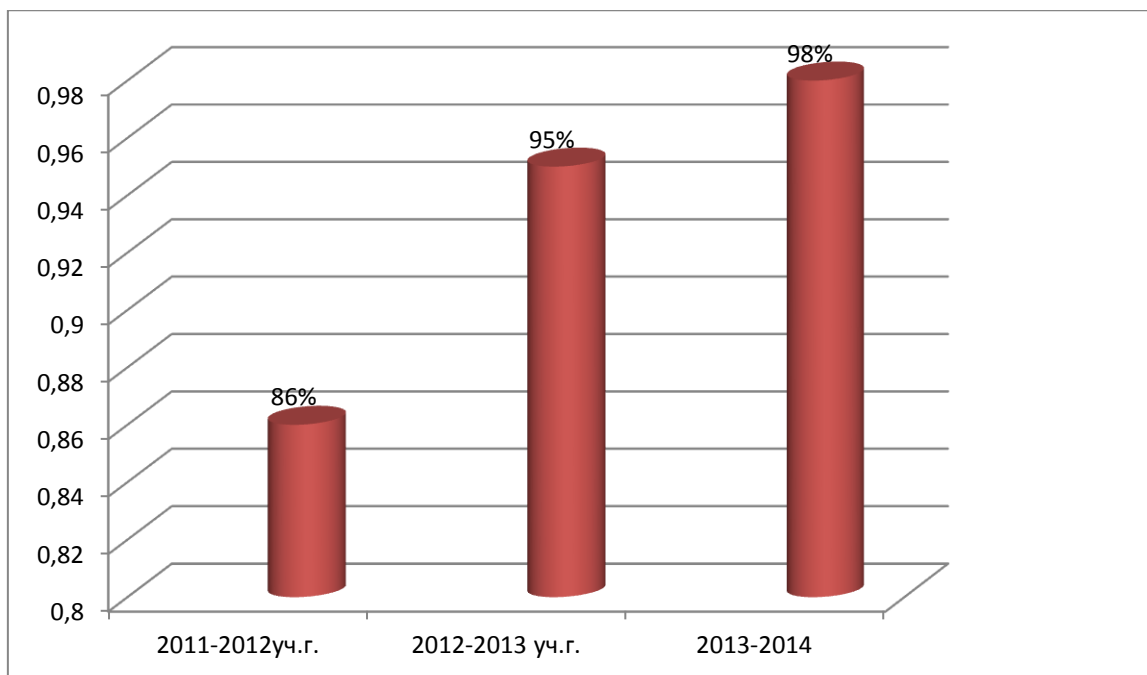
<i>Раздел программы</i>	<i>Сентябрь 2013г.(начало года)- Май 2014г.(конец года)</i>									
	<i>В</i>	<i>В</i>	<i>В. С</i>	<i>В. С</i>	<i>С</i>	<i>С</i>	<i>Н.С</i> требуется корректирующая работа педагога	<i>Н.С</i> требуется корректирующая работа педагога	<i>Н</i> требуется внимание специалиста	<i>Н</i> требуется внимание специалиста
<i>Начало года, конец года</i>	<i>н</i>	<i>к</i>	<i>н</i>	<i>к</i>	<i>н</i>	<i>к</i>	<i>н</i>	<i>к</i>	<i>н</i>	<i>к</i>
<b>Познавательное-речевое развитие %</b>										
ОО «Познание» ФЭМП	4	17	46	51	42%	28	4%	4%	4%	-
ОО «Познание» ФЦКМ	4	25	46	41	45	32	5	2	-	-
ОО «Познание» Продуктивная(конструктивная) деятельность	8	25	55	49	32	24	5	2	-	-
ОО «Коммуникация»	15	20	38	47	31	31	15	2	1	-
ОО «Чтение художественной литературой»	14	27	35	44	42	25	8	4	1	-
<b>Художественно-эстетическое развитие %</b>										
ОО Художественное творчество	1	13	31	38	53	43	12	6	3	-
ОО Музыка	9	26	23	46	63	28	5	-	-	-

Социально-личностное развитие %										
ОО Социализация	11	27	51	50	37	20	1	1	-	-
ОО Безопасность	13	31	52	50	34	18	0,5	-	0,5	-
ОО Труд	15	39	65	41	20	20	-	-	-	-
Физическое развитие %										
ОО «Здоровье»	18	53	49	41	31	6	2	-	-	-
ОО Физическая культура	12	32	47	66	39	2	2	-	-	-

### Уровень усвоения программы

Основные направления развития	Физическое развитие	Социально-личностное развитие	Познавательно-речевое развитие	Художественно-эстетическое развитие	Итого
Уровень освоения программы (%) 2012-13	98%	93%	93%	96%	95%
Уровень освоения программы (%) 2013-14	99%	98%	97%	97%	98%





Анализ образовательной деятельности показал, что основные задачи по реализации программы выполнены на 98 %. Результаты сравнительной диагностики воспитанников показали, что усвоение образовательной программы в динамике возросло по сравнению с прошлым учебным годом на 3 %.

Работа по выполнению программы велась стабильно, по многим разделам, по сравнению с прошлым годом, уровень повысился. Однако необходимо усилить работу по развитию творческих способностей, развивать коммуникативные способности, самостоятельного словесного творчества.

### **Результаты школьной зрелости**

Мониторинг детей подготовительной группы проводился по программе Ю.А.Афонькиной, Т.Э. Белотеловой, О.Е. Борисовой «Психологическая диагностика готовности к обучению детей 5-7 лет». Волгоград, Изд. «Учитель» 2014, соответствующим ФГТ и ФГОС педагогом-психологом Крюхтиной Т.Л.

Цель данного мониторинга – анализ воздействия педагогических и психолого-педагогических технологий на уровень развития психических процессов воспитанников, динамику их развития, результаты учебно-воспитательного процесса.

**Подготовительная группа**  
(мониторинг готовности детей к школе)

Уровни развития психических процессов	Количество детей	%
<b>Высокий</b> (значительно превышающий возрастную норму)	2	9%
<b>Выше среднего</b> (выше возрастной нормы)	4	17%
<b>Средний</b> (возрастная норма)	15	65%
Ниже среднего (незначительно ниже возрастной нормы)	0	0
<b>Низкий</b> (значительно ниже возрастной нормы)	2	9%
<b>Средний балл по группе: 3 (3,4)</b>		

<i>Психические процессы</i>	<i>Уровни развития</i>				
	<b>В</b>	<b>В.С</b>	<b>С</b>	<b>Н.С</b>	<b>Н</b>
<b>Интеллектуальный компонент готовности</b>					
<b>Восприятие</b>	9%	39,5%	43,5%	4%	4%
<b>Внимание</b>	9%	9%	74%	4%	4%
<b>Слуховая память</b>	0	43,5%	43,5%	9%	4%
<b>Зрительная память</b>	9%	30%	57%	4%	0
<b>Наглядно-образное мышление</b>	9%	22%	60%	0	9%
<b>Логическое мышление</b>	0	9%	69%	13%	9%
<b>Речевое развитие</b>	9%	18%	60%	4%	9%
<b>Эмоционально-волевой компонент готовности</b>					
<b>Произвольность</b>	9%	9%	57%	16%	9%
<b>Зрительно-моторная координация</b>	4%	9%	74%	4%	9%
<b>Личностно-мотивационный компонент готовности</b>					

<b>Эмоциональное отношение к школе (для детей, идущих в школу)</b>	<b>положительное 83%</b>		<b>отрицательное 17%</b>		
<b>Общение со взрослыми</b>	<b>46%</b>	<b>42%</b>	<b>12%</b>	<b>0</b>	<b>0</b>
<b>Общение со сверстниками</b>	<b>42%</b>	<b>46%</b>	<b>12%</b>	<b>0</b>	<b>0</b>
<b>Самооценка</b>	<b>4%</b>	<b>0</b>	<b>74%</b>	<b>0</b>	<b>22%</b>

**Вывод:** выпускники ДОУ имеют высокий (значительно превышающий возрастную норму) - 9% ; выше среднего (выше возрастной нормы) - 17%; 65% средний уровень (возрастная норма) готовности к школе; низкий (значительно ниже возрастной нормы) - 9% (имеют заключение областной ПМПК).

#### **Взаимодействие с окружающим социумом.**

Дошкольное образовательное учреждение д/с № 7 Г. Ростова – это открытая система, внешние связи достаточно широки и разнообразны.

Модель деятельности ДОУ, как открытой развивающейся системы в 2013-2014 году продолжала строиться на взаимодействии с социумом:

<b>Партнёры</b>	<b>Роль в жизни МДОУ</b>
ДЮЦ "Ферон"	Кружок «Ритмики» для детей старшей, подготовительной групп; спортивные мероприятия; участия в конкурсах
Детская библиотека	Посещение занятий детьми
Ростовский педагогический колледж	Практика студентов
Ярославские театры	Музыкальные спектакли, театрализованные представления.
Средняя школа №4	Посещение детьми школы (экскурсии, курсы по подготовки к школе), семинары, открытые просмотры

Для освещения деятельности МДОУ продолжается размещение информации на сайте образовательного учреждения.

### ***Организация учебного процесса***

В начале каждого учебного года старшим воспитателем составляется планирование образовательной деятельности на год. Планирование является нормативным документом, определяющим распределение времени, отводимого на организованный вид деятельности дошкольников (непосредственная образовательная деятельность) с соблюдением максимально допустимого объема недельной образовательной нагрузки воспитанников. При составлении плана учтены предельно допустимые нормы учебной нагрузки.

Организованная в ДОУ предметно-развивающая среда инициирует познавательную и творческую активность детей, предоставляет ребенку свободу выбора форм активности, обеспечивает содержание разных форм детской деятельности, безопасна и комфорта, соответствует интересам, потребностям и возможностям каждого ребенка, обеспечивает гармоничное отношение ребенка с окружающим миром.

### **Взаимодействие с родителями**

Семья и детский сад – два воспитательных феномена, каждый из которых по-своему дает ребенку социальный опыт. Только в сочетании друг с другом они создают оптимальные условия для вхождения маленького человека в большой мир. Современная семья и ДОУ выступают в роли взаимодополняющих друг друга полноценных субъектов воспитания ребенка. Педагогический коллектив МДОУ №7 при работе с семьей опирается на понятия “сотрудничество” и “взаимодействие”.

На протяжении 2013-2014 уч.года содержание сотрудничества ДООУ №7 с семьями воспитанников включало три основных направления: 1) психолого-педагогическое просвещение родителей; 2) вовлечение родителей в деятельность дошкольного образовательного учреждения; 3) участие семей воспитанников в управлении воспитательно-образовательным процессом в ДООУ.

Консультативная и просветительская работа - родительские собрания (как общие, так и групповые), групповые и индивидуальные консультации специалистов ДООУ, информационные стенды, проводилось анкетирование «Сведения о родителях», «Здоровый образ жизни», «Степень удовлетворённости качеством услуг ДООУ» и др.В процессе консультаций специалисты ДООУ старались объяснить родителям, что ребенок обычно обостренно реагирует на негативную оценку своих успехов, болезненно воспринимает ее принижения, поэтому именно домашние отношения часто являются главными средствами компенсации недостаточных успехов или недооценки окружающих вне семьи.

Посещение детского сада во время “Неделиоткрытыхдверей” (в марте). В это время у родителей была уникальная возможность “прожить” целый день в дошкольном учреждении вместе со своим ребенком – посмотреть и принять участие в утренней разминке, побывать на занятиях, на прогулке, на приеме пищи, на пробежке после дневного сна, поиграть с детьми т.д.

Родители активно помогали педагогам в изготовлении дидактическихматериалов для занятий и свободной игровой деятельности детей (подбор заданий, ксерокопирование карточек); сопровождали детей на прогулках (экскурсиях) за пределами детского сада, помогали в транспортировке детей на дальние расстояния.

Так же внутри каждой группыработал родительскийкомитет группы или детского сада, а в ДООУ работает Управляющий совет, в состав которого

входят родители. Мы приветствуем желание родителей иметь полную информацию о вопросах, решаемых на заседании, а также предоставляем родителям возможность принять участие в дискуссиях по интересующим их проблемам воспитания и развития детей дошкольного возраста.

Для творческого общения использовалась такая форма работы с семьей как тематические выставки рисунков и поделок на темы: «Осень расчудесная – прекрасная пора!», «Новогодняя игрушка нашей семьи», «Зимушка хрустальная». «Мой папа самый лучший» или «На страже отечества», «Наши любимые мамочки и воспитатели», «Весна-красна», «Тайны Вселенной», «Праздничный салют», «До свиданья, садик – здравствуй, школа!», «Планета детства» и др.); принимали участие в смотрах-конкурсах: «Мастерская Деда Мороза», «Лучшие зимние постройки на участке» и др., акциях: «Покормите птиц зимой!», «Тропа добрых дел»; выпуск совместных стенгазет «Вместе с папой», участвовали в совместных проектах «Осень», «Быть здоровым - это здорово!». Родители отмечают, что в процессе совместной подготовки материалов к выставке взрослые и дети еще лучше узнают друг друга; в семье появляется еще одна возможность поговорить о ребенке, о его жизни в группе и дома. Поэтому мы считаем, что совместное творчество – еще один путь к выстраиванию отношений воспитателей, родителей и детей.

Праздники – одна из важнейших форм работы с родителями. Ежегодно мы проводим около десяти больших, традиционных праздников. Поэтому родители принимали активное участие в подготовке детских праздников, досугов и развлечений и участие в них (спортивные, тематические праздники, празднование дней рождения детей и т.д.): «Золотая осень», «Новогодний калейдоскоп», «Неделя зимних игр и забав», «Бравые ребята», «Олимпиада-2014», «Широкая масленица», «Всё для милой мамочки...», Выпускной бал и др.

Педагог-психолог Крюхтина Т.Л. проводила серию занятий для родителей подготовительной группы с игровыми технологиями (использовал игротерапию, тренинги «Готовность детей к школе»).

**Вывод:** преимущества форм взаимодействия ДОО с семьями воспитанников неоспоримы и многочисленны:

- положительный эмоциональный настрой педагогов и родителей на совместную работу по воспитанию детей. Родители уверены в том, что ДОО всегда поможет им в решении педагогических проблем и в то же время не навредит, поскольку будут учитываться мнение семьи и предложения по взаимодействию с ребенком;
- учет индивидуальности ребенка. Педагог, постоянно поддерживая контакт с семьей, знает особенности, привычки своего воспитанника и учитывает их при работе. Что, в свою очередь, ведет к повышению эффективности педагогического процесса;
- возможность родителям самостоятельно выбирать и формировать уже в дошкольном возрасте то направление в развитии и воспитании ребенка, которое они считают нужным. Таким образом, родители начинают понимать ответственность, которую они несут за воспитание детей;
- укрепление внутрисемейных связей, что тоже, к сожалению, является проблемным вопросом в педагогике и психологии на протяжении всех времен.

### ***Коррекционная работа ДОО***

Коррекционная работа ДОО была представлена двумя службами: психологической и логопедической.

В МДОУ д/с №7 общеразвивающего вида г. Ростова функционировал логопедический пункт, целью которого являлось создание воспитательной среды, способствующей максимально полному раскрытию потенциальных речевых возможностей воспитанников, предупреждению и преодолению трудностей в их речевом развитии. Учитель-логопед работал с детьми старшего возраста. Основной формой организации коррекционной работы логопедического пункта являлась индивидуальная работа с детьми. Коррекционная работа проводилась индивидуально, не менее 2-3 раз в неделю, их периодичность определялась тяжестью нарушений речевого развития детей. Индивидуальная работа проводилась в основном в свободное время с учетом режима работы МДОУ.

### Результаты работы логопедической службы

Год	Всего детей	Эффективность занятий				Количество выбывших детей
		Количество детей, выпущенных с хорошей речью (автоматизация звуков в самостоятельной речи)	Количество детей, оставленных для продолжения коррекционной работы без улучшений	Количество детей, оставленных для продолжения коррекционной работы с незначительными улучшениями	Количество детей, оставленных для продолжения коррекционной работы с заметными улучшениями	
2011 – 2012	13	1	2	-	10	-
2012 – 2013	14	4	-	3	5	2
2013 - 2014	33	6	-	2	23	2

Педагог-психолог проводил профилактическую работу, осуществлял психодиагностику, коррекционно-развивающую деятельность, оказывал консультативную помощь родителям и педагогам МДОУ.

В 2013-2014 учебном году работа проводилась с детьми младшего, среднего и старшего возраста. По результатам психодиагностики были выявлены дети, испытывающие затруднения в освоении образовательной программы и нарушениями поведения. С ними проводились



индивидуальные и групповые занятия коррекционно-развивающей направленности. Коррекционно-развивающая деятельность была направлена на устранение или компенсацию выявленных отклонений в психическом, эмоционально-волевом и личностном развитии детей, предупреждение школьной дезадаптации.

### Результаты работы педагога-психолога

Год	Всего детей		Эффективность занятий								Количество вышедших детей
			Количество детей достигших возрастную норму развития		Количество детей, оставленных для продолжения коррекционной-развивающей работы без улучшений		Количество детей, оставленных для продолжения коррекционной-развивающей работы с незначительными улучшениями		Количество детей, оставленных для продолжения коррекционной-развивающей работы с заметными улучшениями		
	Отклонения в интеллектуальной сфере (И)	Отклонения в поведенческой сфере (П)	И	П	И	П	И	П	И	П	
2012-2013	14	13	1	1	1	4	8	5	4	3	1
2013-2014	13	9	3	1	1	2	4	4	3	4	3

### Приоритетные направления ДОУ

Приоритетным осуществлением деятельности МДОУ является физическое направление развития детей. В 2013-2014 уч. году для обеспечения приоритетного направления деятельности учреждения по физическому развитию воспитанников, коллективом ДОУ было решено внедрить в практику работы разделы «Физическое развитие» из программы «Из детства - в отрочество». Старшим воспитателем Абрамовой Л.И. были даны методические рекомендации на тему: «Организация работы по физическому развитию и здоровью сбережению детей дошкольного возраста по программе «Из детства - в отрочество», проводился тематический семинара - практикум: «Модернизация физкультурно-оздоровительной деятельности в дошкольном учреждении», целью, которого было повысить уровень

компетентности педагогов ДООУ в вопросах физкультурно-оздоровительной деятельности в дошкольном учреждении; проводились открытые показы в рамках семинара-практикума; педсовет «Педагогический опыт - в педагогическую практику». С воспитателями были проведены консультации: «Спортивные игры в воспитании дошкольника, как субъекта здоровья сберегающей деятельности»-инструктором по ФК Рыбаковой О.О., «Самостоятельная двигательная активность детей в условиях группы» - воспитателем Ереповой А.А.

Стало традицией проведение недели здоровья: «Зимние игры и забавы» в зимние каникулы, а так же в начале апреля «Быть здоровым - это здорово!» в рамках проектной деятельности.

В методическом кабинете обновлялась накопительная папка по физкультурно-оздоровительной работе практическим пособием “Секреты со всего света или забудь про докторов”; а так же метод.кабинет пополнялся методическими пособиями по физической культуре. В групповых ячейках пополнялись атрибутами физкультурные центры. В конце года проводится мониторинг по физической подготовленности детей.

Совместно с родителями проводились физкультурные досуги, недели здоровья в рамках проекта.

### ***Качество кадрового обеспечения***

**Работа с кадрами** была направлена на повышение профессионализма, творческого потенциала педагогической культуры педагогов, оказание методической помощи педагогам.

### *1.Кадровое обеспечение*

Штатным расписанием предусмотрено 18 педагогов. Из них:

- Старший воспитатель-1

Педагогическую деятельность с детьми осуществляют:

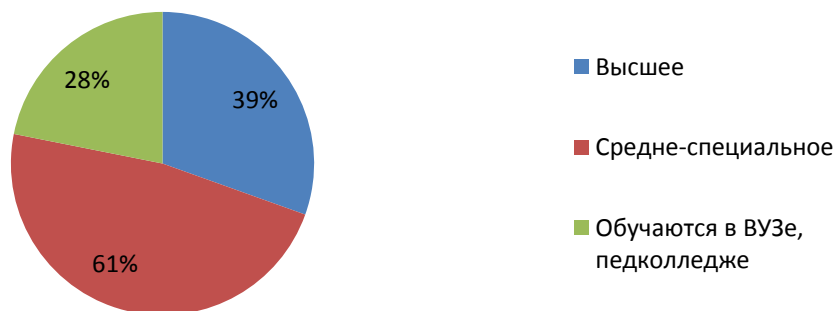
- Воспитатели - 12
- Инструктор по физической культуре -1
- Учитель-логопед -1
- Педагог-психолог-1
- Муз.руководитель-2

### *2.Уровень образования педагогов.*

Образовательный ценз на 15.05.14г.:

Образование	Количество педагогов	В процентном отношении
Высшее	7	39%
Среднее специальное, педагогическое	11	61%
Из них обучаются заочно в ВУЗ	5	28%

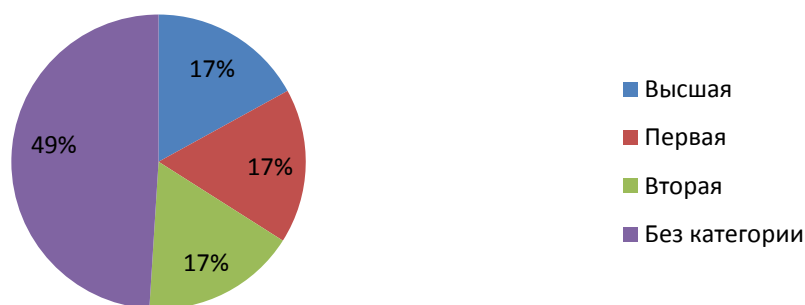
### Образовательный ценз педагогов



### 3. Профессионализм педагогов (на 15.05.2014.г.)

Квалификационная категория	Количество педагогов	В процентном отношении
Высшая	3	17%
Первая	3	17%
Вторая	3	17%
Без категории	9	49%

### Профессионализм педагогов

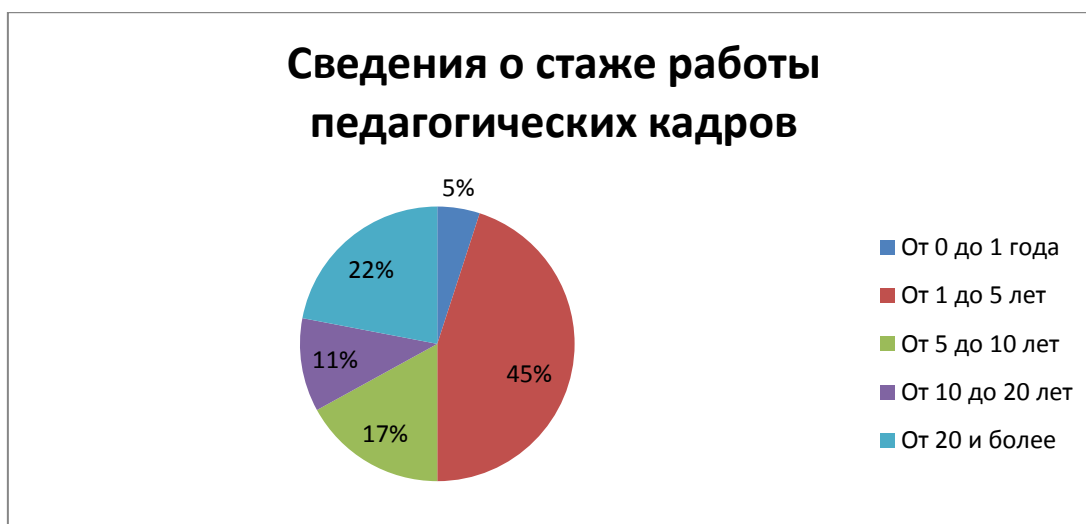


На основании анализа аттестационной ситуации в ДОУ следует, что 49% педагогов не имеют категорию по разным причинам: работают первый или второй год после окончания педагогического колледжа (6 чел. - молодые специалисты); 2 педагога (Нуждина Н.А., Балашова В.С.) проходили осенью 2013г. аттестацию на соответствие занимаемой должности; Алеева Н.Н.

была заявлена на 1 категорию, но не прошла 1-ый этап аттестации (тестирование) в марте 2014г..

4. Сведения о стаже работы педагогических кадров (на 15.05.2014г.):

Педагогический стаж	Количество педагогов	В процентном отношении
От 0 до 1 года	1	5%
От 1 до 5 лет	8	45%
От 5 до 10 лет	3	17%
От 10 до 20 лет	2	11%
От 20 и более	4	22%



**Сводный банк данных по педагогическим кадрам ДОУ**

Учебный год	Количество педагогов	Возраст			Пед. стаж					Образование			Категории			
		До 30 лет	30-40	Более 40 лет	От 0 до 1 года	От 1 до 5 лет	От 5 – 10 лет	От 10-20 лет	От 20 и более	Высшее	Сред. спец.	Обучаются в ВУЗЕ, колледже	Высшая	Первая	Вторая	Без категории
2011-2012	18	8	8	2	8	3	2	3	2	6	11	3	1	4	2	11
2012-	19 (добавился)	11	4	4	6	5	2	3	3	6	13	5	1	6	2	10

<b>2013</b>	<i>педагог-психолог)</i>															
<b>2013-2014</b>	18	10	3	5	1	8	3	2	4	7	11	5	3	3	3	9

В течение 2013-2014 года прослеживалась текучка педагогических кадров. Приходили новые педагогические кадры: Гасанова Д.Э. (воспитатель), Седова М.Н. (муз.рук.), Буданова Т.Р. (воспитатель), Харченко С.Н. (учитель-логопед), Крюхтина Т.Л. (педагог-психолог), вышла из декретного отпуска воспитатель Морозова Н.Н., а так же педагоги увольнялись, по разным причинам: Юркина М.С. – сменила место работы, Буданова Т.Р. – работала на декретную ставку Морозовой Н.Н., Седова М.Н. – не прошла испытательный срок, Фёдорова П.В. – сменила место работы. На данный момент (май 2014 года) 2 педагога находятся в декретном отпуске – Романова А.В., Пугатова Ю.Б..

По процентному соотношению видно, что большая часть педагогов ДООУ – это молодые специалисты, либо кадры, проработавшие в ДООУ от 1 года до 5 лет. В течение всего года старшим воспитателем велась плодотворная работа для повышения уровня их компетентности по плану работы «Сопровождение молодых специалистов в ДООУ». Так же в коллективе есть педагоги-наставники, которые являются примером для подражания: Абрамова Л.И. (1 кат.), Большакова Н.Ю. (1 кат.), Есырева А.А. (1 кат.).

**Таким образом:** педагогический коллектив в основном стабильный, профессиональный потенциал наших педагогов ближе к среднему уровню.

#### *5. Система повышения квалификации:*

Ведущую роль в повышении качества дошкольного образования играет педагог, его профессионализм. Методическая деятельность осуществляется на основании положений «О Педагогическом совете», «О сопровождении молодого специалиста», «Творческой группы».

В течение всего учебного года педагоги повышали свою квалификацию следующие педагоги:

№ п/п	Ф.И. О. педагогического работника	Занимаемая должность	Название курсов	Дата и место прохождения
1.	Ерепова А.А.	воспитатель	«Методы социального исследования в сфере дошкольного образования», (72 часа)	с 17.02.14.-21.02.14 г с 31.03.14.-04.04.14 г ИРО г.Ярославля

- Продолжили обучение в ВУЗе педагоги: Лазаренко А.В., Балашова В.С., Юсуфова А.А., Морозова А.Г., Гасанова Д.Э.
- Аттестация педагогических кадров

№ п/п	Фамилия, имя, отчество педагогов	Должность	Аттестация педагогических кадров	Сроки
1.	Нуждина Н.А.	Воспитатель	Соответствие занимаемой должности	11.10.13
2.	Балашова В.С.	Воспитатель	Соответствие занимаемой должности	23.09.13
3.	Алеева Н.Н.	Воспитатель	Не прошла 1-ый этап аттестации на 1 категорию. Включена в график аттестации на соответствие занимаемой должности	04.03.14

- Педагоги повышали свою квалификацию и через самообразование по выбранным темам, а также при самостоятельном изучении методической литературы, периодической печати;
- Педагоги принимали участие в работе ДОУ и городских методических объединениях:
  - посещали МО –Абрамова Л.И., Алеева Н.А., Пылаева Ю.О., Балашова В.С., Нуждина Н.А., Лазаренко А.В., Ерепова А.А., Юсуфова А.А., Морозова А.Г., Гасанова Д.Э., Яшина М.М., Рыбакова О.О., Харченко С.Н., Крюхтина Т.Л., Буданова Т.Р.;

- проводила МО на базе МДОУ – Алеева Н.А. Тема МО: «Художественное творчество, как эффективное средство умственного развития детей дошкольного возраста».

• Принимали участие:

- в педагогических советах,

- в семинарах внутри ДООУ; посещали региональный семинар («Инновационный подход к созданию развивающей среды в ДООУ, обеспечивающий реализацию основных принципов ООП ДООУ» - Абрамова Л.И., на базе МДОУ №3 г. Ростова); семинар «Преемственность дошкольного и начального образования» - Абрамова Л.И., Есырева А.А., на базе МДОУ №14 г.Ростова

- посещали ярмарку социально-педагогических инноваций (Абрамова Л.И., Рыбакова О.О.);

• **Реестр участия педагогов и ДООУ в мероприятиях разного уровня**

<b>Участие в конкурсах разного уровня педагогического коллектива. Ф.И.О. победителей</b>	<b>Результат участия</b>
В сентябре 2013 года старший воспитатель Абрамова Л.И. и психолог Юркина М.С. принимали участие во Всероссийском конкурсе «Портфолио педагога» -	Сертификат участника
В октябре 2013 года воспитатель Пылаева Ю.О. принимала участие в общероссийском конкурсе «Мастерство педагога в интегрированном уроке (НОД)»	Диплом 3 степени
В октябре 2013 года старший воспитатель Абрамова Л.И. принимала участие в рейтинге образовательных сайтов портал «Фестивалька»	Результаты неизвестны
В феврале 2013 года воспитатель Пылаева Ю.О. принимала участие в районном конкурсе на лучшую масленичную куклу «Маслёна-2014»	Диплом участника



В феврале 2014года старший воспитатель Абрамова Л.И. принимала участие в конкурсе на присвоение статуса региональной инновационной площадки	Прошли 1-ый отборочный тур
В марте 2014года воспитатель Есырева А.А. принимала участие в муниципальном конкурсе «Лучший воспитатель дошкольного учреждения»	2 место
В мае 2014 года старший воспитатель Абрамова Л.И., воспитатель Есырева А.А., Морозова Н.Н. принимали участие в конкурсе «Мой Парнас в Творчестве». Номинации: Абрамова Л.И. (годовой план работы), Есырева А.А. (занятие)	Абрамова Л.И.- Диплом 1 степени, благодарственное письмо за подготовку педагогов Есырева А.А.- Диплом 2 степени Морозова Н.Н.- Диплом 2 степени

- Педагоги работали со студентами РПК: показывали НОД, режимные моменты;
- В течение всего года старшим воспитателем велась плодотворная работа по плану работы «Сопровождение молодых специалистов в ДОУ».
- Пополняли методический кабинет новинками литературы, необходимой для повышения профессионального мастерства педагогов, пособиями к комплексно-тематическому планированию; периодическими изданиями;
- Продолжили работу над изготовлением портфолио. В конце учебного года (2014г.) на итоговом Педагогическом совете, педагоги, представили своё портфолио, где каждый смог сделать выводы о своей работе и оценить работу коллеги, подвести итог работы.

**Вывод:**ДОУ укомплектовано кадрами не полностью (отсутствие 0,5 ставки штатной единицы-музыкального руководителя). Кадровая политика ДОУ опирается на развитие профессиональной компетентности педагогов. Для педагогов созданы условия для самореализации каждым педагогом своих профессиональных возможностей, проявляют активность в участие

муниципальных, областных мероприятиях и конкурсах профессионального уровня.

### ***Качество учебно-методического, библиотечно-информационного обеспечения***

Методический кабинет пополнен учебными, наглядными пособиями и материалами ДООУ по всем разделам программы. Идет постоянное обновление библиотечного и методического фонда. Ежегодно выписываем периодические издания «Воспитатель ДООУ», «Старший воспитатель», «Обруч», «Музыкальная палитра», «Музыкальный руководитель», «Справочник педагога-психолога». Ежегодно обновляется костюмерный фонд.

### ***Материально-техническая база.***

В МДОУ создана материально-техническая база, грамотно организованная предметно-развивающая среда.

В МДОУ имеются:

- кабинет заведующего
- кабинет старшего воспитателя
- медицинский блок (процедурный, изолятор)
- кабинет педагога-психолога и учителя-логопеда
- музыкально-спортивный зал

Кроме того имеются другие хозяйственные помещения: кабинет завхоза и складское помещение, электрощитовая, тепловой узел, костюмерная, прачечная и гладильная оборудованы 3 стиральными машинами-автомат, утюгами, хозяйственной мебелью.

Групповые помещения созданы с учетом возрастных особенностей детей, имеют гендерный уклон, соблюдены традиции ДООУ.

На территории МДООУ имеются: спортивный комплекс, участки для прогулок с теневыми навесами и уличным игровым оборудованием, огород на улице, разбиты цветники, сделана площадка ОБЖ.

В целом в детском саду создалась определенная материально-техническая база. Однако она требует систематического пополнения и обновления спортивным инвентарем и оборудованием, игровыми пособиями, игрушками.

### ***Функционирование внутренней системы оценки качества образования***

Систему качества дошкольного образования мы рассматриваем как систему контроля внутри ДООУ, которая включает себя интегративные составляющие:

- Качество организационно-педагогической работы;
- Качество воспитательно-образовательного процесса;
- Качество работы с родителями;
- Качество работы с педагогическими кадрами;
- Качество предметно-пространственной среды.

В учреждении выстроена четкая система методического контроля и анализа результативности воспитательно-образовательного процесса по всем направлениям развития дошкольника и функционирования ДООУ в целом.

<b>Слабые стороны ДООУ</b>	<b>Сильные стороны ДООУ</b>
1. Большая часть коллектива молодые специалисты (от 0 до 5 лет работы). 2. Отсутствие 0,5 ставки штатной единицы-музыкального руководителя. 3. 49% неквалифицированных педагогов. 4. Недостаточное взаимодействие с	1. Большая работа проведена по улучшению качества работы с родителями ДООУ. Уже сложилась система работы с родителями воспитанников. 2. Положительная динамика здоровья детей. 3. Положительная динамика в усвоении

<p>окружающим социумом.</p> <p>5.Отсутствие в ДОУ авторских программ и всего одна методическая разработка.</p> <p>6. Сложная работа с педагогами по написанию планирования воспитательно-образовательного процесса.</p>	<p>образовательной программы.</p> <p>4.Расширилось взаимодействие ДОУ с окружающим социумом.</p> <p>5. Заинтересованность педагогов в участии проектной деятельности.</p> <p>6. Повысился профессиональный уровень педагогов за счёт участия во Всероссийских, районных, муниципальных конкурсах. У педагогов повысился интерес к качеству и результативности педагогического труда.</p> <p>7.Повысился профессиональный уровень педагогов за счёт активного участия в методических мероприятиях детского сада, района.</p> <p>8.Обучение сотрудников в ВУЗах.</p>
---	--

## 2 раздел – анализ показателей деятельности

№ п/п	Показатели	Единица измерения
1.	Образовательная деятельность	
1.1	Общая численность воспитанников, осваивающих образовательную программу дошкольного образования, в том числе:	178 человек
1.1.1	В режиме полного дня (8-12 часов)	178 человек
1.1.2	В режиме кратковременного пребывания (3-5 часов)	-
1.1.3	В семейной дошкольной группе	-
1.1.4	В форме семейного образования с психолого-педагогическим сопровождением на базе дошкольной образовательной организации	-
1.2	Общая численность воспитанников в возрасте до 3 лет	6 человек
1.3	Общая численность воспитанников в возрасте от 3 до 8 лет	172 человек
1.4	Численность/удельный вес численности воспитанников в общей численности воспитанников, получающих услуги присмотра и ухода:	96,6%
1.4.1	В режиме полного дня (8-12 часов)	96,6%
1.4.2	В режиме продленного дня (12-14 часов)	-
1.4.3	В режиме круглосуточного пребывания	-
1.5	Численность/удельный вес численности воспитанников с ограниченными возможностями здоровья в общей численности воспитанников, получающих услуги:	
1.5.1	По коррекции недостатков в физическом и (или) психическом развитии	2человека
1.5.2	По освоению образовательной программы дошкольного образования	178 человек
1.5.3	По присмотру и уходу	178 человек
1.6	Средний показатель пропущенных дней при посещении дошкольной образовательной организации по болезни на одного воспитанника	10 дней
1.7	Общая численность педагогических работников, в том числе:	18 человек
1.7.1	Численность/удельный вес численности педагогических работников, имеющих высшее образование	7 человек 39%
1.7.2	Численность/удельный вес численности педагогических работников, имеющих высшее образование педагогической направленности (профиля)	7 человек/39%
1.7.3	Численность/удельный вес численности педагогических работников, имеющих среднее профессиональное образование	11 человек/61%
1.7.4	Численность/удельный вес численности педагогических работников, имеющих среднее профессиональное образование педагогической направленности (профиля)	11 человек/61%
1.8	Численность/удельный вес численности педагогических работников, которым по результатам аттестации присвоена квалификационная категория, в общей численности педагогических работников, в том числе:	9 человек/50%
1.8.1	Высшая	3 человек/17%
1.8.2	Первая	3

		человек/17%
1.9	Численность/удельный вес численности педагогических работников в общей численности педагогических работников, педагогический стаж работы которых составляет:	
1.9.1	До 5 лет	9 человек/50%
1.9.2	Свыше 30 лет	2 человек/11%
1.10	Численность/удельный вес численности педагогических работников в общей численности педагогических работников в возрасте до 30 лет	14 человек/77%
1.11	Численность/удельный вес численности педагогических работников в общей численности педагогических работников в возрасте от 55 лет	2 человек/11%
1.12	Численность/удельный вес численности педагогических и административно-хозяйственных работников, прошедших за последние 5 лет повышение квалификации/профессиональную переподготовку по профилю педагогической деятельности или иной осуществляемой в образовательной организации деятельности, в общей численности педагогических и административно-хозяйственных работников	8 человек/44%
1.13	Численность/удельный вес численности педагогических и административно-хозяйственных работников, прошедших повышение квалификации по применению в образовательном процессе федеральных государственных образовательных стандартов в общей численности педагогических и административно-хозяйственных работников	2 человека/ 11%
1.14	Соотношение “педагогический работник/воспитанник” в дошкольной образовательной организации	18 человек/ 178 человек
1.15	Наличие в образовательной организации следующих педагогических работников:	
1.15.1	Музыкального руководителя	да
1.15.2	Инструктора по физической культуре	да
1.15.3	Учителя-логопеда	да
1.15.4	Логопеда	нет
1.15.5	Учителя- дефектолога	нет
1.15.6	Педагога-психолога	да
2.	Инфраструктура	
2.1	Общая площадь помещений, в которых осуществляется образовательная деятельность, в расчете на одного воспитанника	2,5
2.2	Площадь помещений для организации дополнительных видов деятельности воспитанников	109
2.3	Наличие физкультурного зала	да
2.4	Наличие музыкального зала	да
2.5	Наличие прогулочных площадок, обеспечивающих физическую активность и разнообразную игровую деятельность воспитанников на прогулке	да

